



Communiqué de presse

Embargo: 06.01.2012, 9:15

5 Prix

N° 0351-1200-10

Indice suisse des prix à la consommation en décembre 2011

Renchérissement annuel moyen de 0,2% en 2011

Neuchâtel, 06.01.2012 (OFS) – Selon les calculs de l'Office fédéral de la statistique (OFS), l'indice suisse des prix à la consommation a enregistré une baisse de 0,2% en décembre 2011. Il s'est fixé à 99,3 points (décembre 2010 = 100). En rythme annuel, le renchérissement a atteint -0,7%, contre -0,5% en novembre 2011 et 0,5% en décembre 2010. Le renchérissement annuel moyen a été de 0,2% en 2011.

Recul de l'indice de 0,2% en décembre

Le recul de l'indice des prix à la consommation de 0,2% en décembre 2011 s'explique avant tout par la baisse des prix enregistrée pour des voyages à forfait et par le début des soldes dans le domaine de l'habillement.

Ont reculé les indices des groupes principaux **habillement et chaussures** (-3,3%), **loisirs et culture** (-0,8%), **boissons alcoolisées et tabac** (-0,7%) et **communications** (-0,1%).

En revanche, des valeurs plus élevées ont été enregistrées pour les indices des groupes principaux **enseignement** (+0,9%), **alimentation et boissons non alcoolisées** (+0,2%), **restaurants et hôtels** (+0,2%), **logement et énergie** (+0,1%), **autres biens et services** (+0,1%) et **équipement ménager et entretien courant** (+0,1%).

Les indices des groupes principaux **transports** et **santé** sont restés inchangés.

Evolution des prix des produits du pays et des produits importés

Toujours selon l'OFS, les prix des **produits indigènes** sont restés stables par rapport au mois précédent, tandis que ceux des **produits importés** ont reculé de 0,7%. En rythme annuel, les produits du pays ont renchéri de 0,2% en moyenne, alors que les produits importés enregistraient une baisse de 3,3%.

Renchérissement annuel moyen de 0,2% en 2011

Le renchérissement annuel moyen a atteint 0,2% en 2011. Les prix des produits indigènes ont augmenté de 0,6% en moyenne et ceux des produits importés ont diminué de 0,7%.

En 2010, le renchérissement annuel moyen avait atteint 0,7%, contre -0,5% en 2009, 2,4% en 2008 et 0,7% en 2007.

Le renchérissement annuel moyen de 2011 représente le taux de variation entre la moyenne annuelle de 2011 et la valeur correspondante de l'année précédente. La moyenne annuelle correspond à la moyenne arithmétique des 12 indices mensuels.

Evolution détaillée des prix en décembre 2011

Le recul des indices du groupe principal **habillement et chaussures** (-3,3%) est dû principalement au début des soldes.

L'indice du groupe principal **loisirs et culture** (-0,8%) a diminué quant à lui en raison des baisses de prix des voyages à forfait. Les livres et les brochures ont par contre renchéri, de même que les plantes.

Le recul de l'indice du groupe **boissons alcoolisées et tabac** (-0,7%) s'explique avant tout par les offres promotionnelles pratiquées sur les vins mousseux dans le commerce de détail.

Des prix plus bas ont également été enregistrés en décembre pour les appareils de télécommunication, ce qui a fait reculer l'indice du groupe principal **communications** (-0,1%).

Les hausses de prix dans la plupart des domaines de l'enseignement ont donné lieu à une progression de l'indice du groupe principal **enseignement** (+0,9%).

L'indice du groupe principal **alimentation et boissons non alcoolisées** (+0,2%) a augmenté principalement en raison d'offres promotionnelles pratiquées le mois précédent. Ont surtout renchéri les pâtes et les saucisses, les soupes en poudre, épices, sauces, les pommes de terre, le chocolat et la farine. Par contre, les prix ont baissé pour les légumes-choux, les agrumes, les légumes-fruits, les légumes-racines, le café (commerce de détail) et les bananes.

La hausse de l'indice du groupe principal **restaurants et hôtels** (+0,2%) est principalement due aux augmentations de prix dans l'hôtellerie.

En décembre, il a fallu payer davantage pour le mazout (+1,2%; jours de référence: les 1^{er} et 15 décembre), ce qui a provoqué une hausse de l'indice du groupe principal **logement et énergie** (+0,1%).

L'indice du groupe principal **équipement ménager et entretien courant** (+0,1%) a progressé essentiellement en raison des offres promotionnelles du mois précédent pour les appareils électroménagers de grandes dimensions et les produits de lessive et de nettoyage. Par contre, des prix réduits ont été enregistrés pour les meubles.

La légère hausse de l'indice du groupe principal **autres biens et services** (+0,1%) est avant tout une conséquence du renchérissement de produits cosmétiques.

L'indice du groupe principal **transports** est resté inchangé du fait de l'évolution contrastée des prix en décembre. Les prix ont baissé pour les transports aériens, les voitures d'occasion et l'essence (-0,2%; jours de référence: les 1^{er} et 15 décembre). En revanche, les prix des transports publics (service direct) ont augmenté, de même que ceux du diesel (+2,3%; jours de référence: les 1^{er} et 15 décembre).

Raccordement mathématique aux anciennes séries de l'indice

Les anciennes séries de l'indice, raccordées mathématiquement à la nouvelle série, donnent pour décembre 2011 un indice de 103,4 points sur la base de décembre 2005=100, de 108,9 points sur la base de mai 2000=100, de 115,5 points sur la base de mai 1993=100, de 159,9 points sur la base de décembre 1982=100, de 199,4 points sur la base de septembre 1977=100 et de 336,1 points sur la base de septembre 1966=100.

OFFICE FÉDÉRAL DE LA STATISTIQUE
Service de presse

Indice des prix à la consommation harmonisé (IPCH)

En décembre 2011, l'indice des prix à la consommation harmonisé de la Suisse se situe à 103,6 points (base 2005 = 100), ce qui représente une variation de +0,3% par rapport au mois précédent, une variation de -0,4% par rapport au même mois de l'année précédente et une évolution annuelle moyenne de +0,1%.

L'IPCH est un indicateur de renchérissement supplémentaire établi selon une méthodologie commune aux pays membres de l'Union Européenne. Il permet de comparer le renchérissement en Suisse avec celui des pays européens.

Les résultats sont publiés par Eurostat, l'office statistique de l'UE, selon un calendrier préétabli.

L'OFS publie un comparatif entre le renchérissement en Suisse et en Europe sur le site www.ipch.bfs.admin.ch. Une note méthodologique, la pondération 2010 du panier-type de l'IPCH suisse et la publication « Actualités OFS » sur l'IPCH y sont également disponibles.

Les IPCH des autres pays européens du mois de décembre 2011 seront publiés par Eurostat le 16 janvier 2012. Retrouvez tous les résultats des IPCH sur le site internet d'Eurostat à l'adresse suivante : <http://epp.eurostat.ec.europa.eu/portal/page/portal/hicp/introduction>

Indice suisse des prix à la consommation

Dates de publication de l'IPC en 2012. Embargo 9h15.

Indice de	Date de publication
janvier	10.02.2012
février	08.03.2012
mars	05.04.2012
avril	07.05.2012
mai	07.06.2012
juin	06.07.2012
juillet	07.08.2012
août	05.09.2012
septembre	08.10.2012
octobre	07.11.2012
novembre	06.12.2012
décembre	11.01.2013

Renseignements:

Info IPC, OFS, Section Prix, tél.: +41 32 71 36900

Service de presse OFS, tél. : +41 32 71 36013; fax : +41 32 71 36346, e-mail: kom@bfs.admin.ch

Commandes de publications : tél. : +41 32 71 36060, fax : +41 32 71 36061
e-mail : order@bfs.admin.ch

Vous trouverez d'autres informations et publications sous forme électronique sur le site Internet de l'OFS à l'adresse <http://www.statistique.admin.ch> > [Thèmes](#) > [05 - Prix](#)

Abonnement aux communiqués de presse sous format électronique (pdf) à l'adresse :
<http://www.news-stat.admin.ch>

Ce communiqué est conforme aux principes du Code de bonnes pratiques de la statistique européenne. Ce dernier définit les bases qui assurent l'indépendance, l'intégrité et la responsabilité des services statistiques nationaux et communautaires. Les accès privilégiés sont contrôlés et placés sous embargo.

Le présent communiqué de presse a été envoyé 4 jours avant sa publication à la Banque nationale suisse, comme l'exigent la législation en vigueur et les tâches de politique monétaire de cette dernière. Les agences de presse ont reçu ce communiqué avec un embargo de 15 minutes.

Indice des prix à la consommation, décembre 2010 = 100

Indices et variations en décembre 2011

Positions	Poids en %	Indice	Variation en % par rapport		Contribution à la variation par rapport au mois précédent
			au mois précédent	à l'année précédente	
Total	100,000	99,3	-0,2	-0,7	-0,155
Groupes principaux					
Alimentation et boissons non alcoolisées	10,636	96,2	0,2	-3,8	0,025
Boissons alcoolisées et tabac	1,795	101,0	-0,7	1,0	-0,013
Habillement et chaussures	4,199	93,3	-3,3	-6,7	-0,135
Logement et énergie	26,289	102,4	0,1	2,4	0,024
Équipement ménager et entretien courant	4,723	98,4	0,1	-1,6	0,002
Santé	14,150	100,0	0,0	0,0	-0,005
Transports	10,834	97,4	0,0	-2,6	-0,003
Communications	2,875	100,3	-0,1	0,3	-0,002
Loisirs et culture	9,861	95,2	-0,8	-4,8	-0,079
Enseignement	0,672	101,6	0,9	1,6	0,006
Restaurants et hôtels	8,703	101,4	0,2	1,4	0,019
Autres biens et services	5,263	100,1	0,1	0,1	0,004
Type de produits					
Biens	41,678	97,4	-0,3	-2,6	-0,109
Biens non durables	25,346	99,9	0,2	-0,1	0,057
Biens semi-durables	7,478	94,8	-2,0	-5,2	-0,147
Biens durables	8,854	92,6	-0,2	-7,4	-0,018
Services	58,322	100,6	-0,1	0,6	-0,046
Services privés	49,202	100,6	-0,1	0,6	-0,062
Services publics	9,120	100,9	0,2	0,9	0,016
Provenance des produits					
Biens et services du pays	73,419	100,2	0,0	0,2	0,029
Biens et services de l'étranger	26,581	96,7	-0,7	-3,3	-0,184
Classifications supplémentaires					
Services médicaux et dépenses de santé	14,150	100,0	0,0	0,0	-0,005
Indice sans services médicaux et dépenses de santé	85,850	99,2	-0,2	-0,8	-0,150
Produits saisonniers	3,006	94,3	-0,5	-5,7	-0,014
Indice sans produits saisonniers	96,994	99,4	-0,1	-0,6	-0,141
Loyer du logement	18,912	101,1	0,0	1,1	0,000
Indice sans loyer du logement	81,088	98,9	-0,2	-1,1	-0,155
Produits pétroliers	4,085	110,0	0,7	10,0	0,031
Indice sans produits pétroliers	95,915	98,8	-0,2	-1,2	-0,186
Produits du tabac	0,707	104,5	0,1	4,5	0,000
Indice sans produits du tabac	99,293	99,2	-0,2	-0,8	-0,155
Boissons alcoolisées	2,157	100,3	-0,6	0,3	-0,012
Indice sans boissons alcoolisées	97,843	99,3	-0,1	-0,7	-0,142
Habillement et chaussures	4,199	93,3	-3,3	-6,7	-0,135
Indice sans habillement et chaussures	95,801	99,5	0,0	-0,5	-0,020
Prix administrés	21,748	100,9	0,1	0,9	0,016
Indice sans prix administrés	78,252	98,8	-0,2	-1,2	-0,171
Inflation sous-jacente 1 ¹	88,095	98,9	-0,2	-1,1	-0,174
Inflation sous-jacente 2 ²	69,352	98,4	-0,3	-1,6	-0,190
<i>Produits frais et saisonniers</i>	4,661	95,6	-0,3	-4,4	-0,013
<i>Énergie et carburants</i>	7,244	106,9	0,4	6,9	0,033

¹ Inflation sous-jacente 1 = Total sans produits frais et saisonniers, énergie et carburants.

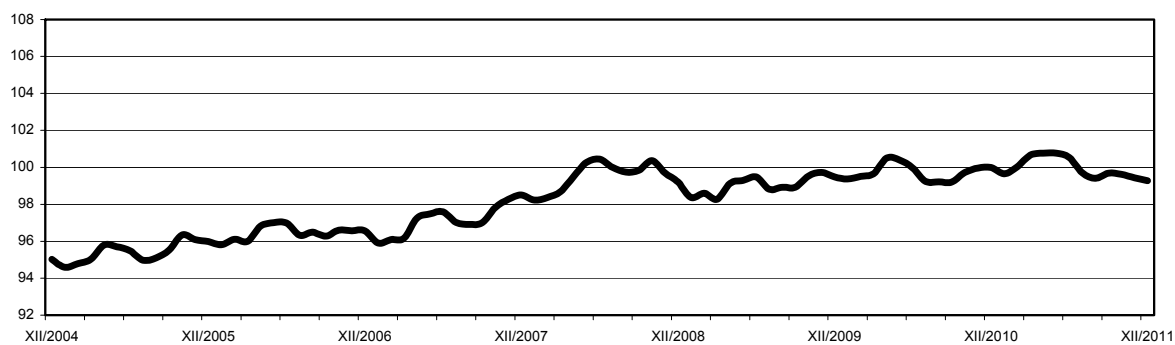
² Inflation sous-jacente 2 = Inflation sous-jacente 1 sans produits dont les prix sont administrés.

Indice des prix à la consommation, décembre 2010 = 100

Contributions importantes à la variation de l'indice global en décembre 2011

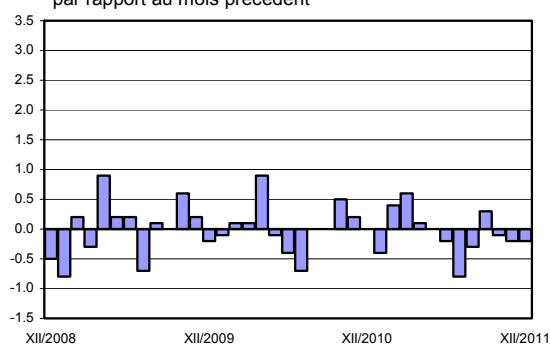
Positions	Contribution à la variation de l'indice global par rapport à l'enquête précédente	Poids en %	Indice	Variation par rapport au mois précédent en %	Variation par rapport à l'année précédente en %
Voyages à forfait	-0,079	2,408	89,6	-3,5	-10,4
Vestes (femmes)	-0,024	0,307	93,4	-7,8	-6,6
Pantalons (femmes)	-0,019	0,306	89,1	-6,5	-10,9
Sous-vêtements (femmes)	-0,012	0,253	84,1	-5,4	-15,9
Transports aériens	-0,011	0,495	95,8	-2,3	-4,2
Légumes-choux	-0,010	0,053	88,9	-16,9	-11,1
Tricots (femmes)	-0,010	0,398	96,3	-2,5	-3,7
Voitures d'occasion	-0,010	0,915	93,2	-1,1	-6,8
Vin mousseux (Commerce de détail)	-0,009	0,053	96,2	-15,3	-3,8
Agrumes	-0,008	0,102	102,0	-7,3	2,0
Légumes-fruits	-0,007	0,206	75,7	-4,4	-24,3
Légumes-racines	-0,007	0,160	90,2	-4,3	-9,8
Blouses et chemisiers	-0,007	0,119	84,6	-6,1	-15,4
Tricots (enfants)	-0,007	0,085	92,3	-8,1	-7,7
Meubles de séjour	-0,007	0,683	97,0	-1,0	-3,0
Meubles de cuisine et de jardin	-0,007	0,362	95,7	-2,0	-4,3
Café (vente au détail)	-0,006	0,323	108,2	-1,6	8,2
Complets	-0,006	0,119	93,6	-4,9	-6,4
Bananes	-0,005	0,072	98,4	-6,0	-1,6
Jupes et robes	-0,005	0,184	89,5	-3,2	-10,5
Chaussures pour femmes	-0,005	0,414	96,4	-1,3	-3,6
Chaussures pour hommes	-0,005	0,252	93,7	-2,0	-6,3
Médicaments	-0,005	2,218	97,0	-0,2	-3,0
Farine	0,005	0,064	96,8	8,2	-3,2
Chocolat	0,005	0,326	95,0	1,5	-5,0
Produits de lessive et de nettoyage	0,005	0,346	95,5	1,6	-4,5
Plantes et fleurs	0,005	0,525	100,0	0,9	0,0
Pommes de terre	0,006	0,087	96,1	7,2	-3,9
Livres et brochures	0,007	0,356	92,5	2,0	-7,5
Soupes en poudre, épices, sauces	0,008	0,486	97,4	1,7	-2,6
Saucisses	0,010	0,526	92,7	2,2	-7,3
Pâtes	0,012	0,151	93,8	9,4	-6,2
Diesel	0,012	0,481	109,3	2,3	9,3
Transports publics: service direct	0,012	1,160	101,0	1,0	1,0
Hôtellerie	0,013	0,987	97,9	1,4	-2,1
Appareils électroménagers de grandes dimensions	0,021	0,448	105,2	4,5	5,2
Mazout	0,024	1,693	117,3	1,2	17,3

G1 Indice des prix à la consommation (décembre 2010 = 100): Evolution de l'indice

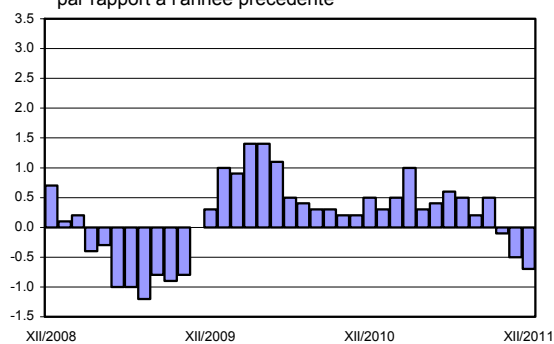


G2 Indice des prix à la consommation: Variation en %

par rapport au mois précédent

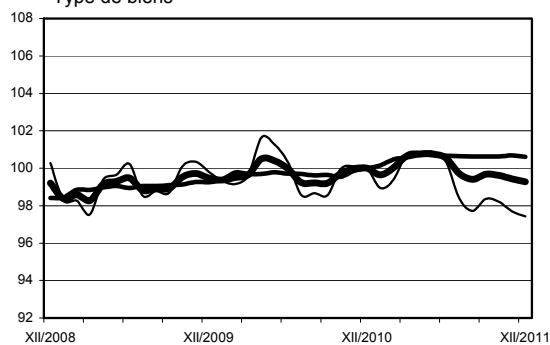


par rapport à l'année précédente

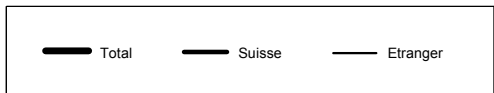
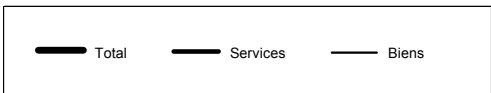
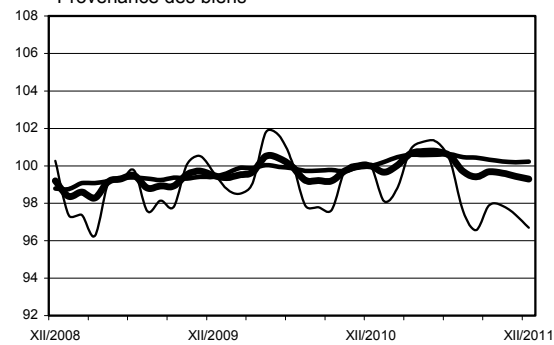


G3 Indice des prix à la consommation (décembre 2010 = 100)

Type de biens



Provenance des biens



© OFS / BFS / UST